

Condições de devolução Camiões usados DAF



Caro(a) cliente,

Estamos muito satisfeitos por ter escolhido a DAF Trucks e/ou a PACCAR Financial.

Quando um veículo é devolvido à PACCAR Financial/DAF Trucks, o(s) veículo(s) deve(m) ser devolvido(s) de acordo com as "Condições de devolução" descritas no presente documento. A não devolução de um veículo nas Condições de devolução resultará numa taxa financeira da PACCAR Financial e/ou da DAF Trucks, que poderá ser compensada com qualquer crédito, em quaisquer circunstâncias, da PACCAR Financial e/ou da DAF Trucks contra o cliente. O relatório de inspeção efetuado num veículo após a devolução do veículo será a base para determinar a taxa financeira a aplicar. Para evitar a possibilidade de incorrer numa taxa financeira, recomenda-se que peça ao seu concessionário DAF, antes da devolução, para inspecionar o seu veículo e realizar os trabalhos necessários para entregar o veículo nas "Condições de devolução". Um concessionário DAF tem os conhecimentos e competências necessários para realizar este trabalho, para garantir que, quando a inspeção da PACCAR Financial/DAF Trucks é efetuada, não existe qualquer taxa financeira resultante.

Esta brochura é o seu guia para o tratamento correto e adequado do processo de devolução do seu veículo. Consulte também as "condições" detalhadas no final deste folheto.

Contém exemplos ilustrativos de "desgaste normal" que não originam reclamações na devolução do veículo. Além disso, apresenta exemplos de danos no veículo que, em qualquer caso, têm de ser evitados e reparados por um concessionário autorizado antes de o veículo ser devolvido.

Pode encontrar mais informações sobre a manutenção adequada do seu veículo no manual. O seu concessionário DAF mais próximo terá, certamente, todo o gosto em aconselhá-lo sobre o assunto.





Veículo – cabina exterior

Aceitável

Riscos leves, riscos superficiais devido à utilização diária. São aceitáveis riscos até 30 mm, com um máximo de 3 riscos por painel.



Reparações necessárias

Fissuras e amolgadelas provocadas por acidente. Não são aceitáveis riscos com mais de 30 mm.



As riscas têm de ser removidas profissionalmente, para que não permaneçam resíduos de tinta ou cola.



Todos os autocolantes têm de ser removidos. Quaisquer danos resultantes desta situação têm de ser restaurados de forma especializada.



Veículo – traseira da cabina exterior

Aceitável

Riscos leves na parte traseira da cabina. São aceitáveis riscos até 30 mm, com um máximo de 3 riscos na parte traseira da cabina.



Reparações necessárias

Parte traseira amolgada.



Veículo – aerodinâmica exterior

Aceitável

Riscos leves, riscos superficiais no spoiler.



Reparações necessárias

Fissuras e fratura no spoiler.



Riscos leves, riscos superficiais nos guarda-lamas.



Fissuras e fratura nos guarda-lamas.



Riscos leves, riscos superficiais nas abas laterais.



Riscos profundos e graves, fissuras e qualquer fratura nas abas laterais.



Riscos leves, riscos superficiais no exterior dos defletores de ar.



Riscos profundos e graves, fissuras e fratura nos defletores de ar.



Veículo – chassis exterior

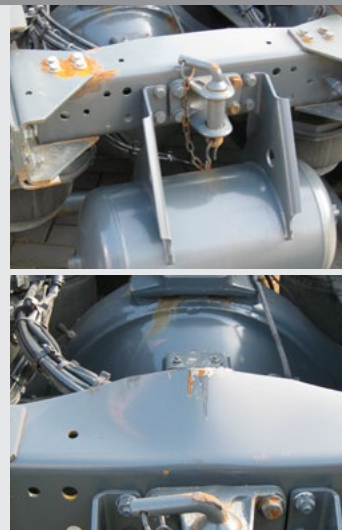
Aceitável

Riscos leves e riscos superficiais devido à utilização diária.



Reparações necessárias

Chassis deformado.



Riscos superficiais nas escadas para a plataforma.



Escadas deformadas ou dobradas.



Riscos superficiais devido à utilização diária da plataforma.



Plataformas deformadas/ amolgadas e soltas.



Veículo – degrau exterior

Aceitável

Riscos leves, riscos superficiais provocados pela utilização diária.



Reparações necessárias

Fissuras e/ou quebras no degrau.



Vidro, espelhos e lâmpadas

Aceitável

Riscos superficiais nas lâmpadas devido à utilização diária. A unidade de faróis está limpa, sem condensação e a sujidade consegue penetrar.



Reparações necessárias

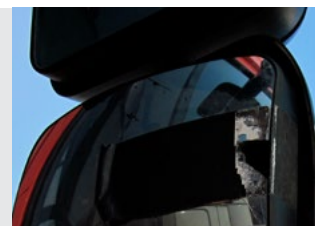
Fissuras e orifícios na lâmpada de vidro ou um suporte da lâmpada dobrado.



Riscos superficiais no espelho.



Rasgões e/ou fissuras no espelho. Danos na caixa do espelho e nas proteções.



Riscos superficiais na luz combinada devido à utilização diária. A unidade de luz combinada está limpa, sem condensação e a sujidade consegue penetrar.



Fissuras e orifícios na unidade de luz combinada.



Para-brisas

A janela dianteira e as janelas laterais não podem apresentar quaisquer danos, lascas, fissuras e orifícios.



Veículo – para-choques/grelha exteriores

Aceitável

Riscos e arranhões leves, que não provocam distorções e que são causados pelo desgaste normal.



Reparações necessárias

Para-choques amolgados, dobrados ou deformados.



Danos menores devido à projeção de pedras.



Danos e fissuras na grelha.



Veículo – suspensão exterior

Aceitável

Danos menores e corrosão devido ao desgaste normal, de modo a que a segurança e a eficácia não sejam negativamente afetadas.



Reparações necessárias

Suspensão dobrada ou distorcida, incluindo o suporte associado.



Veículo – monta-cargas exterior

Aceitável

Danos menores e corrosão devido ao desgaste normal, de modo a que a segurança e a eficácia não sejam negativamente afetadas.



Reparações necessárias

Monta-cargas dobrado ou distorcido, incluindo o suporte associado.



Veículo – espaço de carga exterior

Aceitável

Riscos leves na carroçaria, provocados pela utilização normal.



Reparações necessárias

Orifícios ou fissuras no corpo que estão cobertos com placas, enchidos ou repintados de forma desleixada.



Danos ligeiros nos cantos da base do recipiente, em que o primário não é visível.



Canto do compartimento de carga amolgado e extremidade do compartimento de carga dobrada.



Riscos leves no interior da carga no chão e nas paredes laterais.



Orifícios ou fissuras no interior da carga no chão e nas paredes laterais.



Veículo – guarda-lamas exteriores

Aceitável

Arranhões no guarda-lamas.
Riscos superficiais devido à utilização diária.

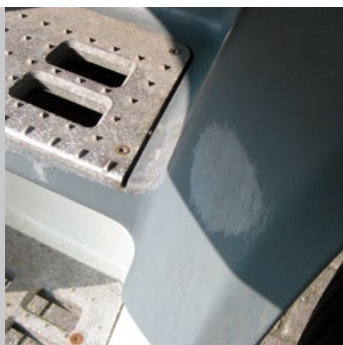


Reparações necessárias

Fissuras, orifícios e fratura no guarda-lamas.



Arranhões no guarda-lamas.
Riscos superficiais devido à utilização diária.



Fissuras no guarda-lamas.



Veículo – depósito de combustível exterior

Aceitável

Riscos superficiais devido à utilização diária.



Reparações necessárias

Amolgadelas nos orifícios, adaptações soldadas e deformação do(s) depósito(s) de combustível e suportes.



Veículo – pneus exteriores

(consultar as condições dos pneus no final deste folheto)

Aceitável

Danos ligeiros nas jantes/anéis das rodas devido à utilização.



Reparações necessárias

Jantes/anéis das rodas dobrados ou fissuras nas jantes.



Desgaste normal dos pneus com um piso mínimo de 8 mm em todas as rodas.



Padrões de perfil irregulares no mesmo eixo. Pneus recauchutados nos eixos direcionais. Pneus cortados em qualquer eixo.



Desgaste normal na carcaça do pneu e perfurações no perfil.



Fissuras na carcaça do pneu e perfurações no perfil ou danos nos lados.



Os tamanhos dos pneus são os mesmos indicados nos documentos do veículo.

Diferentes marcas e perfis de pneus em 1 eixo. Pneus para o veio de transmissão montados no veio da direção e vice-versa.

Veículo – bancos interiores

Aceitável

Manchas e contaminação ligeiras através da utilização normal, que podem ser removidas por meio de uma limpeza habitual.



Reparações necessárias

Manchas nos bancos, que não podem ser removidas com um produto de limpeza normal. Orifícios queimados.



Desgaste da cobertura do banco resultante da utilização diária.



Fissuras e cortes nas coberturas dos bancos resultantes de utilização indevida ou cuidados incorretos.



Veículo – interior Painel de instrumentos, tablier

Aceitável

Tacógrafo calibrado e a funcionar.



Reparações necessárias

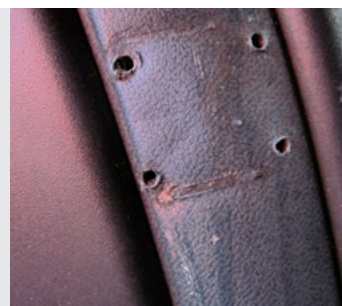
Tacógrafo em falta ou tacógrafo que apresenta vestígios de adulteração.



Riscos leves e orifícios, que são reparados de forma especializada.



Riscos profundos ou marcas no painel de instrumentos. Orifícios abertos no painel de instrumentos. Placas de cobertura em falta.



Veículo – área dos pés interior

Aceitável

Arranhões ligeiros e desgaste resultantes da utilização diária.



Reparações necessárias

Fissuras e cortes no piso ou tapetes do chão.



Veículo – interior

Aceitável

Refrigerador limpo.



Reparações necessárias

Refrigerador não limpo.



NOVA GERAÇÃO DAF

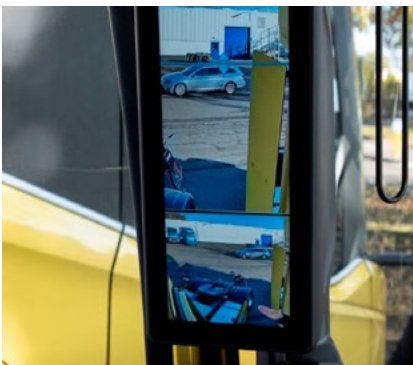


Condições aplicáveis à devolução de veículos usados.

Veículos com um sistema de visão digital (DDVS) da DAF

As lentes da câmara e os ecrãs de visualização têm de estar totalmente operacionais, com imagens nítidas e sem danos na lente ou no ecrã de visualização.

A câmara retrátil tem de ser capaz de recolher e estar totalmente operacional.

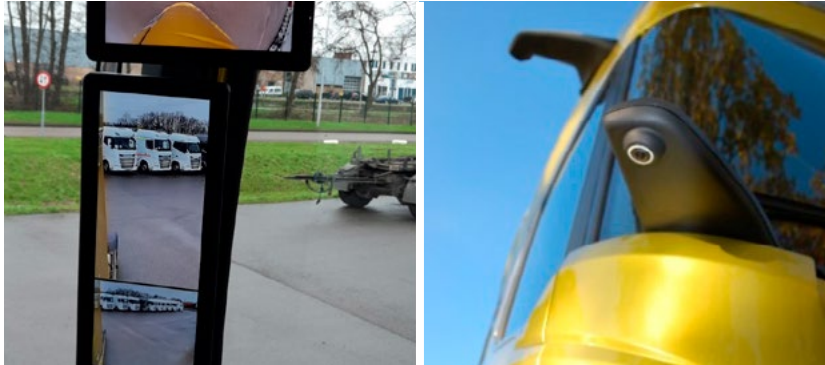


Veículos com DDVS e DAF Corner View

As lentes da câmara e os ecrãs de visualização têm de estar totalmente operacionais, com imagens nítidas e sem danos na lente ou no ecrã de visualização.

A câmara DAF Corner View não pode estar danificada e tem de estar totalmente operacional.

A câmara retrátil tem de ser capaz de recolher e estar totalmente operacional.



Veículos com um sistema de deteção de objetos no ângulo morto (BSOD) de assistência à mudança de direção em cidade

O sistema tem de estar totalmente operacional com a unidade de visualização de avisos LED, posicionada no pilar A do lado do acompanhante, também totalmente operacional.



Tampas fechadas dos compartimentos das rodas

As tampas fechadas dos compartimentos das rodas têm de estar presentes e sem fissuras ou fraturas.



Defletores de ar

Todos os defletores de ar de forma côncava e extensores da cabina têm de estar presentes e sem fissuras ou fraturas.



As extensões da aba lateral, se instaladas de fábrica, têm de estar presentes e intactas.



Ambos os manípulos de inclinação têm de estar presentes e guardados atrás dos painéis laterais na parte dianteira da cabina.



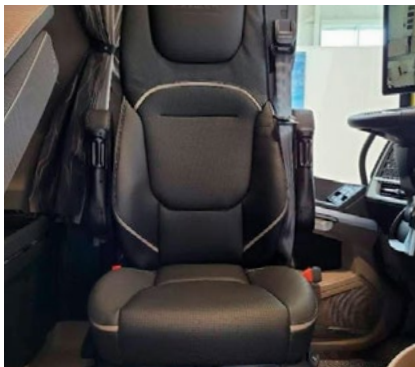
Sistema de informação e entretenimento no veículo

O carregador sem fios e a ligação do modo de projeção IVI têm de estar totalmente operacionais.



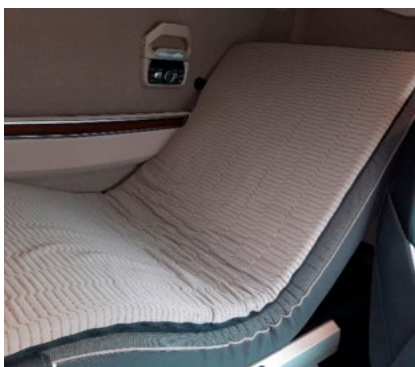
Quando o veículo está equipado com uma base giratória para o condutor, um banco do condutor ou um banco do acompanhante com um banco tipo cinema com função de mesa

Os bancos têm de estar totalmente operacionais e em bom estado.



Veículos equipados com um colchão ajustável

O colchão tem de estar totalmente operacional e em bom estado.



Condições aplicáveis à devolução de veículos usados

1. O(s) veículo(s) deve(m) ser devolvido(s) a um centro de camiões usados DAF oficial, salvo acordo em contrário com o responsável pelas operações de ativos, a DAF Used Trucks.
2. O(s) veículo(s) deve(m) ser devolvido(s) com combustível/ óleo do motor/AdBlue suficiente para que o indicador mínimo de combustível/óleo do motor/AdBlue no painel de instrumentos não se acenda.
3. Os depósitos de combustível e AdBlue devem estar descontaminados, bem fixos ao veículo e não podem apresentar amolgadelas e danos graves.
4. O(s) veículo(s) deve(m) ter sido utilizado(s) com a norma de combustível/AdBlue adequada aprovada pela DAF Trucks.
5. O(s) veículo(s) não poderá(ão) apresentar quaisquer defeitos e/ou fugas importantes no sistema de transmissão, mecânico, elétrico, eletrónico, ar comprimido, válvulas de ar, componentes ou sistemas hidráulicos. O aquecedor auxiliar e o climatizador de parque têm de estar totalmente operacionais e em bom estado.
6. O(s) veículo(s) deve(m) ser mantido(s) e reparado(s) de acordo com os programas de manutenção e instruções para reparação oficialmente recomendados pela DAF Trucks NV, utilizando peças padrão OEM ou peças de qualidade comparável. O cliente tem de ser capaz de demonstrar que o veículo foi mantido e reparado de acordo com os programas de manutenção e instruções de reparação oficialmente recomendados pela DAF Trucks NV. O programa de manutenção seguinte deve ser programado através do painel de instrumentos. Se a última manutenção não tiver sido realizada (de acordo com o programa de manutenção oficial recomendado pela DAF Trucks NV), o custo da última manutenção será cobrado ao cliente.
7. O(s) veículo(s) não poderá(ão) apresentar quaisquer danos provocados por acidentes nem danos provocados por corrosão durante o funcionamento do veículo.
8. Nenhum vidro (faróis, para-brisas, janelas laterais e todas as luzes) poderá apresentar danos. Os para-brisas e as janelas laterais têm de estar seguros e estanques. Não são aceitáveis lascas, fissuras e orifícios.
9. O(s) veículo(s) não poderá(ão) apresentar quaisquer defeitos que violem quaisquer requisitos legais, por exemplo, normas de emissões.
10. Não é aceitável qualquer dano por impacto no trem do veículo.
11. O interior da cabina não pode apresentar danos e tem de estar limpo a um nível profissional. Não são aceitáveis manchas no interior devido a fugas de água.
12. O exterior da cabina e/ou a superestrutura têm de ser limpos a um nível profissional, com autocolantes/nomes de empresas removidos e sem linhas residuais visíveis dos autocolantes removidos.
13. A carroçaria e o equipamento adicional devem ser mantidos e reparados de acordo com as recomendações do fabricante e as melhores normas da indústria ou peças de qualidade comparável.
14. As baterias do veículo têm de ser capazes de passar num teste de descarga e de fazer arrancar o veículo a frio. As baterias do veículo têm a mesma especificação ou equivalente às instaladas originalmente de fábrica pela DAF Trucks NV e têm de estar em bom estado de funcionamento sem assistência, o que será testado durante a inspeção do(s) veículo(s) devolvido(s). Caso o veículo tenha sido equipado com baterias AGM (Absorbed Glass Mat), o(s) veículo(s) devolvido(s) também deve(m) estar equipado(s) com baterias AGM (Absorbed Glass Mat).
15. Todo o equipamento original instalado ou substituído (rádios, PTO, unidades de refrigeração, etc.) tem de estar em conformidade com a norma OEM e não pode apresentar defeitos.
16. Todos os revestimentos dos travões e calços dos travões devem ter pelo menos 50% de material de desgaste restante. Os discos e tambores não podem apresentar fissuras e outros danos.
17. É necessário que todo o equipamento auxiliar não incluído no contrato de leasing ou de recompra tenha sido removido de forma profissional, sem causar danos ou perda de valor no veículo.
18. O(s) veículo(s) tem(êm) de ser capaz(es) de passar numa inspeção técnica (de segurança) legal no país onde opera(m).
19. O(s) veículo(s) terá(ão) pelo menos seis meses de inspeção técnica legal não expirada aquando da devolução.
20. Quaisquer recolhas de produtos expiradas (ações de campo), que não tenham sido realizadas no veículo, serão retificadas a cargo do cliente.
21. Os documentos de registo do veículo, os certificados de teste e o certificado de calibração do tacógrafo, bem como todos os elementos, tais como todas as chaves, códigos de acesso (digitais), cartões de código, acessórios e equipamento padrão, que devem ser considerados parte ou dedicados ao(s) veículo(s) devem ser fornecidos ao locador ou comprador do(s) veículo(s) aquando da entrega. O cliente será cobrado em caso de perda de documentos.
22. Os veículos devem ser devolvidos com a mesma cor de base com a qual saíram da fábrica, ou seja, completamente branco, vermelho, etc. No caso de um veículo ser devolvido com uma cor diferente da de fábrica, será aplicada uma taxa adequada para devolver o veículo à cor original de fábrica, salvo acordo em contrário com o responsável pelas operações de ativos, a DAF Used Trucks. A utilização de transferências amovíveis oferece a melhor solução para a coloração personalizada sem afetar as condições contratuais de devolução descritas no presente documento.
23. O(s) veículo(s) equipado(s) com um sistema DAF Connect ativo deve(m) ser desativado(s) pelo cliente.
24. Depois de o cliente ter devolvido o(s) veículo(s), a PFE/DAF nomeará um indivíduo escolhido pela DAF Trucks e/ou pela PACCAR Financial para fornecer um relatório de inspeção sobre o estado do(s) veículo(s) devolvido(s), incluindo possivelmente um guia sobre os possíveis custos de reparação e/ou substituição para restaurar o(s) veículo(s) para as condições de devolução acordadas. O cliente concorda em compensar totalmente a PFE/DAF por todas e quaisquer despesas incorridas pela PFE/DAF relacionadas com o estado do(s) veículo(s) que não cumpra(m) as condições de devolução acordadas.

Condições de devolução dos pneus e das rodas:

1. Padrões de devolução de pneus aceites:

Eixos dianteiros:

Piso mínimo de 8 mm – marcas de excelência reconhecidas (consultar a lista abaixo)

Os pneus devem ter as carcaças originais
Os pisos recauchutados não são aceitáveis.

Eixos traseiros:

Piso mínimo de 8 mm – marcas de excelência reconhecidas

(consultar a lista abaixo)

São permitidos pisos recauchutados "a quente" das marcas de excelência reconhecidas.

Marcas de excelência reconhecidas:

MICHELIN

GOODYEAR

BRIDGESTONE

CONTINENTAL

PIRELLI

HANKOOK

YOKOHAMA

UNIROYAL (Continental)

FIRESTONE (Bridgestone)

KUMHO

- Os veículos equipados de fábrica com pneus de baixa resistência à rodagem (LLR) de acordo com a etiqueta A de eficiência de combustível dos pneus do regulamento 2020/740 da UE têm de ser devolvidos com pneus LLR com etiqueta A de eficiência de combustível de acordo com o regulamento 2020/740 da UE.

- Piso mínimo de 6 mm – eixos dianteiro e traseiro.

Marcas LRR reconhecidas:

Michelin

Goodyear

Pirelli

Continental

- Nenhuma roda pode apresentar amolgadelas.
- Os veículos equipados de fábrica com jantes de liga leve têm de ser devolvidos com jantes de liga leve
- Os pneus recortados não são aceitáveis em qualquer roda
- O ano de produção do pneu não é anterior ao ano de produção do veículo.

O cliente declara ter lido o presente documento "Condições de devolução" e compreender plenamente que as condições estipuladas no mesmo serão aplicáveis a todos os veículos alugados pela PACCAR Financeira (a "PF") ao cliente ou sujeitos a um acordo de recompra da DAF Trucks (a "DAF"). Ao assinar o presente documento, o cliente concorda com estas Condições de devolução e concorda expressamente em devolver o(s) veículo(s) na data de cessação contratual estipulada no acordo de leasing celebrado entre o cliente e a PF ou no acordo de recompra entre o Cliente e a DAF.

Aceito, pelo presente, as condições de devolução tal como estabelecidas no presente guia:

Nome do cliente:

Assinado por:

Data:

Assinatura:

A DAF Trucks N.V.
Hugo van der Goeslaan 1
P.O. Box 90065
5600 PT Eindhoven
Países Baixos
Tel.: +31 (0) 40 21 49 111
www.daf.com

PACCAR Financial Europe
Hugo van der Goeslaan 1
P.O. Box 8
5600 AA Eindhoven
Tel.: +31 (0) 40 214 5000
pfe.info@paccar.com
www.paccarfinancial.eu

Camiões usados DAF
Tel.: +31 (0) 40 214 3638
E-mail: Usedtrucks@daftrucks.com

Não podem ser reivindicados quaisquer direitos com base nesta publicação. A DAF Trucks N.V. reserva-se o direito de alterar as especificações dos produtos sem aviso prévio. Os produtos e serviços cumprem as directivas europeias em vigor na data de venda, mas podem variar dependendo do país onde se encontra. Para obter informações atualizadas, contacte o seu concessionário autorizado DAF.



ISO14001
Sistema de gestão ambiental



IATF16949
Sistema de gestão da qualidade

PT-0922